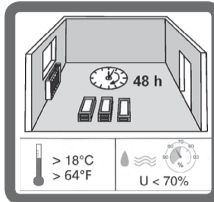


# MYSTEP

## LAMINATE FLOORING

### ИНСТРУКЦИЯ ПО МОНТАЖУ ЛАМИНИРОВАННЫХ НАПОЛЬНЫХ ПОКРЫТИЙ (ЛАМИНИРОВАННЫХ ПОЛОВ) INSTRUCTIONS FOR INSTALLATION OF LAMINATE FLOORING

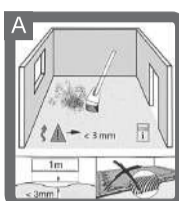


#### ВАЖНО ЗНАТЬ IMPORTANT TO KNOW

Перед укладкой обеспечить хранение ламинированных полов в горизонтальном положении, в упаковке, в течение 48 часов при комнатной температуре (не менее +18°C) и влажности воздуха не более 70%. Упаковку (плёнку) вскрывать непосредственно перед укладкой. После укладки необходимо проверить помещение.

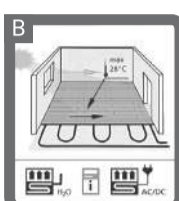
Before installation it's necessary to keep laminate flooring in horizontal position, in package, during 48 hours at room temperature not less than +18°C and air humidity - not more than 70%. Packaging (film) should be opened directly before installation. Air changes are required after installation.

### ПОДГОТОВКА К УКЛАДКЕ / PREPARATION FOR INSTALLATION



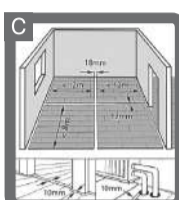
Основание должно быть чистое, сухое, ровное и прочное. Неровности основания для укладки ламинированных полов, превышающие 3 мм на 1 м длины укладки, должны быть устранены. Необходимо убрать старое ковровое покрытие.

The subfloor must be clean, dry, level and stable. The subfloor irregularities exceeding 3 mm per 1 m of the flooring length should be eliminated. You need to remove the old carpeting.



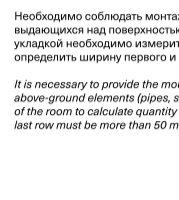
Рекомендуется укладывать ламинированные полы по направлению падения света из окна. Рекомендуется использовать системы напольного водяного или электрического отопления (температура поверхности пола – max. 28°C). Перед тем как приступить к монтажу, внимательно изучите инструкцию по укладке.

It is recommended to lay laminate flooring in the direction of incidence of light from the window. It is recommended to use a floor water or electric heating system (temperature of the floor surface – max. 28°C). Before proceeding with the installation carefully read the instructions.



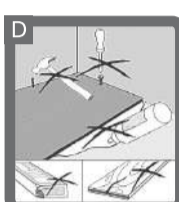
В помещениях длиной более 8 м и/или шириной более 12 м необходимо предусмотреть деформационные зазоры не менее 10 мм. После укладки ламинированных полов деформационные зазоры закрываются специальным профилем.

In the rooms longer than 8 m and/or wider than 12 m it is necessary to ensure the expansion gaps of at least 10 mm. After laying the laminate flooring, the expansion gaps are closed with a special profile.



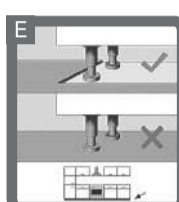
Необходимо соблюдать монтажные деформационные зазоры не менее 10 мм от края покрытия до выступающих над поверхностью пола элементов (трубы, лестницы, колонны, перегородки, пороги и т.д.). Перед укладкой необходимо измерить ширину помещения, чтобы рассчитать, сколько рядов Вам потребуется и определить ширину первого и последнего рядов. Ширина последнего ряда должна быть более 50 мм.

It is necessary to provide the mounting expansion gaps of at least 10 mm from the edge of the flooring to protruding above-ground elements (pipes, stairs, columns, walls, thresholds, etc.). Before installation you should measure the width of the room to calculate quantity of rows you need and determine the width of the first and last rows. The width of the last row must be more than 50 mm.



В помещениях длиной более 8 м и/или шириной более 12 м необходимо предусмотреть деформационные зазоры не менее 10 мм. После укладки ламинированных полов деформационные зазоры закрываются специальным профилем.

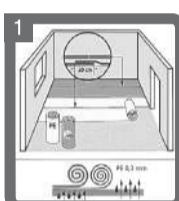
In the rooms longer than 8 m and/or wider than 12 m it is necessary to ensure the expansion gaps of at least 10 mm. After laying the laminate flooring, the expansion gaps are closed with a special profile.



Не рекомендуется производить укладку ламинированных полов под кухонной мебелью. Для укладки ламината потребуются: ланетка, карандаш, пила по дереву/угольник, распорные клинья, гидропароизоляция, подложка.

It is not recommended to lay laminate flooring under kitchen furniture. For laying laminate flooring you need: a ruler, a pencil, a wood saw or jigsaw, a square, cleat wedges, hydraulic and vapour seal, underlay.

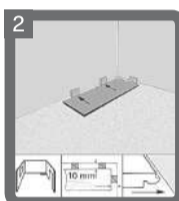
### УКЛАДКА ЛАМИНИРОВАННЫХ ПОЛОВ / LAYING LAMINATE FLOORING



При укладке ламинированных полов необходимо обеспечить гидропароизоляцию основания (полиэтиленовая плёнка 0,2 мм). После этого расстелите подложку для компенсации неровностей основания и обеспечения комфорта при эксплуатации (1-3 мм). Укладка гидропароизоляции и подложки осуществляется внахлест не менее 20 см или встык при помощи клейкой ленты.

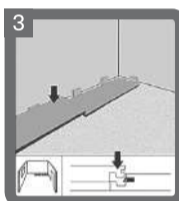
When laying laminate flooring you should provide hydraulic and vapour seal of the subfloor (polyethylene film 0,2 mm). Then spread out the underlay to compensate irregularities of the subfloor and assure comfort during operation (1-3 mm). The underlay, hydraulic and vapour seal are imbricated (not less than 20 cm) or put end-to-end by means of the adhesive tape.

### ФОРМИРОВАНИЕ 1-ГО РЯДА / LAYING THE 1ST ROW



Монтаж начинается с формирования первого ряда с правого угла. Панели укладываются гребнем к стене. Необходимо соблюдать монтажные деформационные зазоры: не менее 10 мм от края покрытия до стен.

The installation begins with the formation of the 1st row in the right hand corner. The panel tongue side should face the wall. It is necessary to provide the mounting expansion gaps of at least 10 mm from the covering edge to the walls.

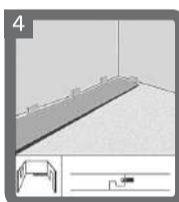


Благодаря системе 5G поперечные замки легко защелкиваются. Положите первую панель на пол гребнем к стене. Вторую панель положите рядом, в продолжение ряда, так чтобы гребень второй панели попал в паз первой панели. Осторожно надавите рукой в месте стыка панелей или слегка ударьте. Последняя панель в ряду практически всегда обрезается. Обратите внимание: при формировании поперечного шва отдельные доски в ряду не должны смещаться в сторону, замки должны быть без повреждений и без мусора.

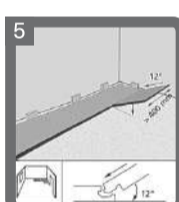
Если во время монтажа: — образуются зазоры между соединёнными элементами размером более 0,2 мм, — различие по высоте между соединёнными элементами составляет более 0,15 мм, необходимо остановить монтаж до выяснения и устранения причин возникновения зазоров. Предъявление рекламаций по качеству уложенных элементов ламинированных напольных покрытий исключено. Ламинированные полы передают рисунок древесины и, как древесина, могут отличаться нерегулярным рисунком и его оттенками, появлением сучков разных размеров и окраски. Эта разница не является дефектом панелей ламинированных полов. При монтаже обязательно чередуйте между собой панели разных оттенков из разных пачек, чтобы в конце вам не пришлось укладывать много одинаково светлых или тёмных панелей подряд.

5G system provides easy locking of short-end joints. Put the first panel on the floor with the tongue facing the wall. Place the second panel near the first one, in continuation of laying the row, in such a way that the tongue of the second panel got into the groove of the first panel. Gently push the arm at the joint place of the panels or flip. The last panel in a row is almost always cut. Attention: when making a short-end joint, the separate panels in a row shouldn't be moved aside; locks must be clean, without waste and damage.

If during installation: — gaps between the connected elements are larger than 0,2 mm, — the difference in height between the connected elements is more than 0,15 mm, you must stop the installation to ascertain and eliminate the causes of the gaps occurrence. Raising claims regarding quality of the laid laminate flooring elements is excluded. Laminate flooring conveys the pattern of wood and like wood it may be characterized by irregular pattern and its shades, appearance of knots of different sizes and colours. This difference is not a defect of laminate flooring panels. When installing, you should alternate panels of different shades from different packs, so that at the end you do not have to lay a lot of equally light or dark panels in a row.

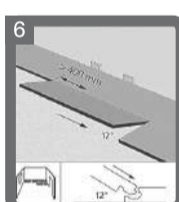


### ФОРМИРОВАНИЕ 2-ГО И СЛЕДУЮЩИХ РЯДОВ / LAYING THE 2ND AND SUBSEQUENT ROWS



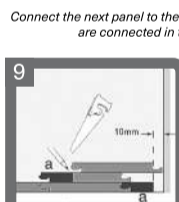
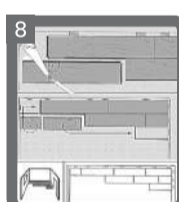
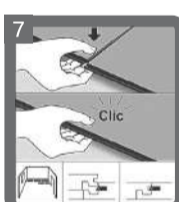
Монтаж ряда проводится по одной панели. Первую панель соедините по продольной стороне с панелями предыдущего ряда, заводим панель в замок под углом 12° и опускаем её вниз. Рекомендуемое смещение элементов пола в соседних рядах относительно друг друга от 400 до 580 мм.

Installation of a row is carried out by a panel. The first panel is connected to the previous row panels along the longitudinal side, lower the panel into the lock at a 12° angle and move it downwards. The recommended displacement of flooring elements relative to each other in adjacent rows – from 400 to 580 mm.



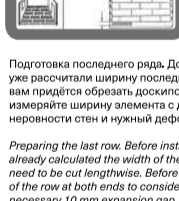
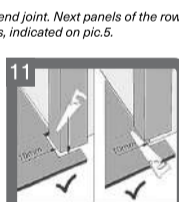
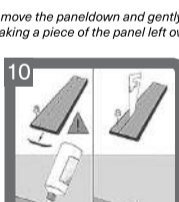
Следующую панель соедините по продольной стороне с предыдущим рядом, опускаем панель вниз, лёгким ударом руки защёлкиваем замок по поперечной стороне. Следующие панели ряда соединим в том же порядке. Каждый новый ряд начинайте с куска панели, оставшегося от предыдущего ряда при выполнении условий рис.5.

Connect the next panel to the previous row along the longitudinal side, then move the panel down and gently with a light blow of the hand lock the short-end joint. Next panels of the row are connected in the same order. Begin laying of each new row taking a piece of the panel left over from the previous row, meeting conditions, indicated on pic.5.



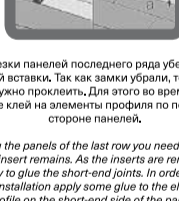
Подготовка последнего ряда. До начала укладки (рис.С) вы уже рассчитали ширину последнего ряда, скорее всего, вам придётся обрезать доску ширине. Перед обрезкой измерьте ширину элемента с двух концов, чтобы учесть неровности стен и нужной деформационный зазор 10мм.

After cutting the panels of the last row you need to remove the plastic insert remains. As the inserts are removed it's necessary to glue the short-end joints. In order to do that, during the installation apply some glue to the elements of the profile on the short-end side of the panels.



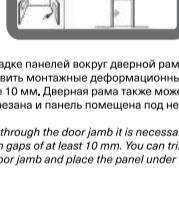
При огибании труб необходимо соблюдать монтажные деформационные зазоры не менее 10 мм от края покрытия до трубы.

When bending around the pipes you should provide expansion gaps of at least 10 mm from the covering edge to the pipe.



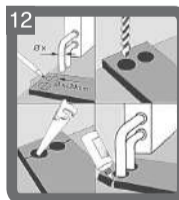
Плинтус крепится к стене. Следите за тем, чтобы плинтус не был жёстко закреплён на ламинированных полах, это может привести к деформации покрытия.

Skirting is fixed on the wall. Take care that the skirting is not rigidly fixed on the laminate flooring, this can lead to the covering deformation.



Оптимальные параметры эксплуатации ламинированных полов: комнатная температура – 20–22°C, влажность воздуха – 50–60%. Очистку от загрязнений и уход за ламинированными полами необходимо осуществлять влажной тряпкой или применяя пылесос. Необходимо избегать длительного воздействия влаги.

Optimal conditions of laminate flooring maintenance: room temperature – 20–22°C, air humidity – 50–60%. It's necessary to clean and care of laminate flooring by means of a wet cloth or a vacuum cleaner, avoiding of long-term humidity exposure.



Для продления срока службы ламината рекомендуется использовать войлочные накладки под мебель, специальные коврики для мебели с ножками-роликками, у входа предусмотреть систему очистки обуви.

To extend the service life of laminate flooring, it is recommended to use felt pads for furniture legs, special mats for furniture legs-rollers, and provide a system of shoe cleaning at the entrance.

Если требуется разобрать ряды, сначала открывается целый ряд по продольной стороне, приподнимая весь ряд вверх, стараясь не нарушить замки. Поперечные замки разбираются следующим образом: следует потянуть соседние панели в направлении друг от друга по горизонтали, сдвигая их по замку. Нельзя вскрывать поперечные замки, открывая доски в вертикальном направлении, это приведёт к излому поперечного замка.

If you need to disassemble the rows, first open a row on the longitudinal side, lifting the whole row up and trying not to break the locks. Short-end joints are disassembled in the following way: pull the adjacent panels towards each other horizontally by sliding them in the lock. It is not allowed to disassemble short-end joints, opening panels in the vertical direction, it can cause damage to the lock.

